



6. TRANSANATOLIA RALLİ RAID

22 Ağustos – 29 Ağustos 2015

Organizatör

TransAnatolia Spor Organizasyonları Ltd. Şti.

Onaylayan

TOSFED (Türkiye Otomobil Sporları Federasyonu)

İÇİNDEKİLER

Sayfa

1. Giriş	3
2. Organizasyon	4
3. Program	5
4. Kayıt	7
5. Sigorta	12
6. Reklamlar ve Kapı Numaraları	13
7. İdari Kontrol	15
8. Teknik Kontrol	15
9. Yarışmanın İşleyişi	20
10. Cezalar	27
11. Ödüller	28
12. Son Teknik Kontrol - İtirazlar	30

Ekler

Ek I	- ZAMAN ÇİZELGESİ (ITINERARY)	31
Ek II	- GEÇMİŞ YILLARIN KAZANANLARI	32

1- GİRİŞ

1.1 Kurallar

TransAnatolia Ralli Raid herhangi bir şampiyonaya ya da kupaya puan vermeyen bağımsız bir yarışdır ve yarışın kendine özgü sportif kuralları vardır.

Bu kurallar üzerinde değişiklik ve/veya düzenlemeler Organizatör ya da Komiserler tarafından numaralı ve tarihli Ek Bültenler ile yapılacaktır.

Ek bilgiler 1 Mayıs 2015'te internet sitesi üzerinden duyurulacaktır. Zaman çizelgesinin son sürümü yol notunda (road book) bulunacaktır.

Kurallar İngilizce olarak açıklanmaktadır ve bir itiraz durumunda İngilizce metin bağlayıcı olacaktır.

1.2 Parkur

TransAnatolia Ralli Raid bir yol dışı (Off-Road) yarışdır. Yarışma parkurunda yumuşak kum, tuz gölleri, çamur, otluk arazi ve krater kayaları bulunmaktadır.

1.3 Özel Etaplar ve Parkur Uzunluğu

Özel Etap uzunluğu: DSA
Normal Etap uzunluğu: DSA
Toplam uzunluk: yaklaşık 2800 km

2 – ORGANİZASYON

2.1 Ulusal Sportif Otorite (ASN)

Türkiye Otomobil Sporları Federasyonu (TOSFED)

- A** Göksuevleri, Kartopu Caddesi No: B168/A, 34820
Anadoluhisarı, İstanbul – TÜRKİYE
- T** +90 (216) 465 11 55-56
- F** +90 (216) 465 11 57
- W** www.tosfed.org.tr

2.2 Organizatör

TransAnatolia Spor Organizasyonları Ltd. Şti.

- A** Göksu Evleri, İhlamur Cad. Göztepe Mah. A17/A Villa 65
Anadoluhisarı İstanbul - TÜRKİYE
- T** +90 (216) 465 13 22
- F** +90 (216) 465 03 26
- E** info@transanatolia.com
- W** www.transanatolia.com

2.3 Organizasyon Komitesi

Operasyonel Direktör	Burak Büyükpınar	TUR
Sportif Direktör	Orhan Çelen	TUR
Yarışmacılarla İlişkiler Direktörü	Sönke Bonde	DEU
Yarışmacılarla İlişkiler Sorumlusu	Armağan Şahin	TUR
İdari Sorumlu	Canan Şentepe	TUR
Medikal Koordinatör	Prof. Dr. Mehmet Özdoğan	TUR
Kurtarma Ekibi Koordinatörü	Murat Karahan	TUR
Neticelendirme Sorumlusu	M. Şafak Doğan	TUR
Medya Sorumlusu	Gökhan Başiplikçi	TUR
Halka İlişkiler (PR) Sorumlusu	Serpil Çubukçu	TUR
Lojistik Sorumlusu	Hulusi Yolasığmaz	TUR
Kamp (Bivouac) Sorumlusu	Yusuf Aramacı	TUR
GPS ve Uydu Takip Sorumlusu	Oğuz Çetinel	TUR
Butik Sorumlusu	Bade Oral Çelen	TUR

2.4 Komiserler Kurulu

Komiserler Kurulu Başkanı	Ersun Büyükpınar	TUR
Komiser	Emre Işık	TUR
Komiser	TOSFED Komiseri	TUR
Komiser	TMF Komiseri	TUR

3 – PROGRAM

3.1 YARIŞ ÖNCESİ Programı

Cuma,	03.04.2015	18:00	Taslak Regülasyonun İlanı
Cuma,	01.05.2015	18:00	Regülasyonun İlanı
Cuma,	31.07.2015	18:00	Kayıtların Kapanması
Cuma,	07.08.2015	18:00	Kayıt listesinin yayınlanması (web)

3.2 RALLİ HAFTASI Boyunca Program

Gün	Tarih	Başla ngiç	Bitiş	Etkinlik	Konum
				Yarış Öncesi Basın Toplantısı	
				Kılavuz (Rally Guide) ve Haritaların Dağıtım Tarihi	
				Gözetmen Brifingi	
				Materyallerin ve Dokümanların Toplanması	
				Motosikler için İdari Kontrol	
				Quadlar için İdari Kontrol	
				SSVler için İdari Kontrol	
				Buggyler için İdari Kontrol	
				Otomobiller için İdari Kontrol	
				Kamyonlar için İdari Kontrol	
				Motosikler için Teknik Kontrol/Veri Yüklemesi	
				Quadlar için Teknik Kontrol/Veri Yüklemesi	
				SSVler için Teknik Kontrol/Veri Yüklemesi	
				Buggyler için Teknik Kontrol/Veri Yüklemesi	
				Otomobiller için Teknik Kontrol/Veri Yüklemesi	
				Kamyonlar için Teknik Kontrol/Veri Yüklemesi	
				Medya Merkezinin Açılması	
				Medya Akreditasyonu	
				Birinci Komiserler Kurulu Toplantısı	
				Özel Seyirci Etabı için Start Listesinin İlanı	
				Brifing	
				Tüm yarışmacıların katılımıyla fotoğraf çekimi	
				Özel Seyirci Etabı için Konvoy	
				Tüm Araçlar Özel Seyirci Etabı'nda	
				Seremonik Startın Başlangıcı	
				İtirazların Kapanması	
				Son Komiserler Kurulu Toplantısı	
				Ödül Töreni	

ZAMAN KONTROL (CP) NOKTALARININ AÇILIŞ ve KAPANIŞ ZAMANLARI

Tüm ZK noktaları ilk aracın startından 1 saat önce açılır ve son aracın ideal zamanından 1 saat sonra kapanır. Bu zamanlar son zaman çizelgesine (itinerary) ve start listesine göre hesaplanır.

3.3 Ralli Merkezinin (HQ) Çalışma Saatleri ve Yeri:

Tarih	Konum	Çalışma Saatleri
22.08.2015 Cumartesi	DSA	DSA
23.08.2015 Pazar	DSA	DSA
24.08.2015 Pazartesi	DSA	DSA
25.08.2015 Salı	DSA	DSA
26.08.2015 Çarşamba	DSA	DSA
27.08.2015 Perşembe	DSA	DSA
28.08.2015 Cuma	DSA	DSA
29.08.2015 Cumartesi	DSA	DSA

3.4 Medya Merkezi Çalışma Saatleri ve Yeri:

Tarih	Konum	Çalışma Saatleri
22.08.2015 Cumartesi	DSA	DSA
23.08.2015 Pazar	DSA	DSA
24.08.2015 Pazartesi	DSA	DSA
25.08.2015 Salı	DSA	DSA
26.08.2015 Çarşamba	DSA	DSA
27.08.2015 Perşembe	DSA	DSA
28.08.2015 Cuma	DSA	DSA
29.08.2015 Cumartesi	DSA	DSA

4 – KAYIT

4.1 Kayıtların Kapanması

31 Temmuz 2015

4.2 Kayıt Prosedürü

TransAnatolia Rally Raid'e katılmak isteyen yarışmacılar www.transanatolia.com internet sitesinde yer alan formu sürücü, yardımcı sürücü ve araç detaylarını girerek doldurmalıdır. Kayıt formları ve taahhüt mektupları en geç İdari Kontrol'de imzalanarak Organizatör'e teslim edilmelidir.

Eğer form faks ya da e-posta ile gönderildiyse formun aslı İdari Kontrol sırasında Organizatör'e teslim edilmelidir ya da aşağıdaki adrese gönderilmelidir:

TransAnatolia Spor Organizasyonları Ltd. Şti.

A Göksu Evleri, İhlamur Cad. Göztepe Mah. A17/A Villa 65
Anadoluhisarı İstanbul - TÜRKİYE

T +90 (216) 465 13 22

F +90 (216) 465 03 26

E info@transanatolia.com

W www.transanatolia.com

Kayıt ücretinin yatırılmaması halinde kayıtlar kabul edilmeyecektir.

Tüm katılımcılar uluslararası geçerliliği olan sürücü ehliyetine ve ulusal sporcu lisansına sahip olmalıdır. Raid kaydı yaptıranlar için lisans zorunluluğu yoktur.

4.3 Kabul Edilecek Kayıt Sayısı

4.3.1 Kayıt sayısı 120 ile sınırlandırılmıştır.

120'den fazla kayıt olması halinde Organizatör istediği kayıtları eleme hakkına sahiptir ve verdiği karar nihaidir.

4.3.2 Yarışmacı numaralarının belirlenmesi

4.3.2.1 Yarışmacı numarasının ilk hanesi aşağıdaki sıralamaya göre belirlenir:

Motosikletler	001-099
Quadlar	101-199
SSVler	201-299
Buggyler	301-399
Otomobiller	401-499
Kamyonlar	501-599

4.3.2.2 Yarışmacı numarasının ikinci ve üçüncü haneleri aşağıdaki sıralamaya göre belirlenir:

- 1) Önceki sezonlarda gerçekleştirilen rally-raid yarışlarında elde edilen başarılar
- 2) Önceki TransAnatolia Ralli Raid'lerde elde edilen başarılar
- 3) Ulusal Cross-Country Şampiyonları

4.3.3 Katılabilir Araçlar

Kategoriler

Ralli	Zamana Karşı Yarışma <i>Klasmanın Özel Etap dereceleri ve cezalar üzerinden belirlendiği kategoridir.</i>
Raid	Navigasyonel Yarışma <i>Klasmanın Navigasyonel Başarı ve cezalar üzerinden belirlendiği kategoridir.</i>

Ralli ve Raid Kategorileri için Grup ve Sınıflar

Grup B	Motosikletler
Sınıf B1	450cc'ye kadar
Sınıf B2	451cc ve üstü
Grup C	Otomobiller
Sınıf C1	Benzinli araçlar
Sınıf C2	Dizel araçlar
Sınıf C3	Alternatif enerji sistemleriyle çalışan araçlar
Grup Q	Quad
Grup G	Buggy
Grup S	SSV
Grup T	Kamyon

4.4 Kayıt Ücretleri ve Detayları

4.4.1 Organizatörün Teklif Ettiği Reklamların Kabulü Halinde

Standart Kayıt Ücretleri

Kategori	Ralli	Raid
Motosiklet, Quad	2.250 EUR	2.100 EUR
SSV, Buggy, Otomobil	3.650 EUR	3.650 EUR
Kamyon (iki sürücülü)	4.000 EUR	3.900 EUR
Kamyon (Üç sürücülü)	4.375 EUR	4.200 EUR
Servis Aracı (Sürücüsü dahil)	1150 EUR	1150 EUR
Ek Mekaniker veya Misafir	625 EUR	625 EUR

31.03.2015'ten Önce Kayıt Ücretleri

Kategori	Ralli	Raid
Motosiklet, Quad	2.000 EUR	1.900 EUR
SSV, Buggy, Otomobil	3.250 EUR	3.150 EUR
Kamyon (iki sürücülü)	3.600 EUR	3.500 EUR
Kamyon (Üç sürücülü)	3.950 EUR	3.800 EUR
Servis Aracı (Sürücüsü dahil)	1150 EUR	1150 EUR
Ek Mekaniker veya Misafir	625 EUR	625 EUR

30.04.2015'ten önce Kayıt Ücretleri

Kategori	Rally	Raid
Motosiklet, Quad	2.150 EUR	2.000 EUR
SSV, Buggy, Otomobil	3.450 EUR	3.350 EUR
Kamyon (iki sürücülü)	3.800 EUR	3.700 EUR
Kamyon (Üç sürücülü)	4.150 EUR	4.000 EUR
Servis Aracı (Sürücüsü dahil)	1150 EUR	1150 EUR
Ek Mekaniker veya Misafir	625 EUR	625 EUR

4.4.2 Organizatörün Teklif Ettiği Reklamların Reddi Halinde

Organizatörün teklif ettiği reklamları reddeden yarışmacılar için kayıt ücreti ve diğer ücretler reklamların kabulunun %50 fazlasıdır.

4.4.3 Kayıt Paketi

Konaklama	Koşullar
Otel (22 Ağustos, 25 Ağustos, 26 Ağustos, 29 Ağustos)	<ul style="list-style-type: none">4 gecelik konaklama dahildir.Kahvaltılar dahildir.Odalar iki veya üç kişiliktir. Tek kişilik konaklama için lütfen iletişime geçin.Diğer tüm masraflar hariçtir.
Kamp (Bivouac) (23 Ağustos, 24 Ağustos, 27 Ağustos, 28 Ağustos)	<ul style="list-style-type: none">Yarışmacılar kendi çadırlarında kalır.Kahvaltı, akşam yemeği ve alkolsüz içecekler dahildir (kahvaltıda ve akşam yemeğinde).

Öge	Koşullar
Yakıt	<ul style="list-style-type: none">Dahil değil
Yol Notu (Road Book)	<ul style="list-style-type: none">Dahil
Haritalar	<ul style="list-style-type: none">Dahil değil
Uydu Takip Sistemi	<ul style="list-style-type: none">Dahil (depozito alınır)

4.5 Ödeme Bilgileri

%18 vergi ve ralli mesuliyet sigortası dahildir.

Kayıt ücretleri aşağıdaki banka hesaplarına yatırılmalıdır:

EUR Hesabı

BANKA : Yapı Kredi Bankası
ŞUBE : Göktürk İstanbul (Branch Code: 767)
HESAP ADI : TransAnatolia Spor Organizasyonları Ltd. Şti.
SWIFT : YAPITRIS
IBAN : TR79 0006 7010 0000 0090 5255 75

TRL Hesabı

BANKA : Yapı Kredi Bankası
ŞUBE : Göktürk İstanbul (Branch Code: 767)
HESAP ADI : TransAnatolia Spor Organizasyonları Ltd. Şti.
SWIFT : YAPITRIS
IBAN : TR53 0006 7010 0000 0090 4591 13

- Yarışmacının adı ödeme notunda yer almalıdır.
- Kayıt ücretinin tamamı kayıtların kapandığı tarihe kadar yatırılmalıdır. Ödemesi tamamlanmamış kayıtlar kabul edilemeyecektir.
- Kayıt ücretlerine dahil olan KDV'nin ödenmesi mecburidir.
- Çek Kabul edilmez.

4.6 İptal Şartları

Yarışmacı kaydını yaptırdıktan sonra kaydını geri çekerse Organizatör kayıt ücretinin %30'u kadar kesinti yaparak ücreti iade eder. Yarışmacıların kayıtlarını herhangi bir kesinti olmaksızın sonraki yıla erteleme hakları vardır. Bunun için kayıt ücretinin tamamının ödenmiş olması gerekmektedir.

4.7 İadeler

Kayıt ücretleri aşağıdaki koşullarda iade edilir:

- Yarışmacının kaydı reddedilirse
- Yarışın yapılmaması durumunda

5 – SİGORTA

5.1 Trafik Sigortası

Türkiye Cumhuriyeti yasaları uyarınca, tüm katılımcıların Zorunlu Trafik Sigortası'nın bulunması mecburidir.

Yabancı plakalı araçlarla yarışmada yer alacak olan katılımcıların mevcut sigorta poliçelerinin Türkiye'de geçerli olması ve yürürlükte olan yasal mevzuata uygun olması gerekmektedir.

Tüm yarışmacıların sigorta poliçelerini İdari Kontrol'de sunmaları gerekmektedir.

5.2 Rallinin Hukuki Sorumluluk Sigortası

Türkiye Cumhuriyeti yasalarına uygun üçüncü şahıslara karşı sorumluluk sigortası kayıt ücretine dahildir.

Poliçe yarışın startıyla başlar ve sadece Özel Seyirci Etabı ile Özel Etapları kapsar. Yarışın sona ermesi ya da yarışın durdurulması ile poliçenin geçerliliği sona erer.

Bağlantı etaplarında (özel etaplar haricindeki yollar) yarış araçlarının sigortaları geçerlidir ve Organizatör hiç bir sorumluluk taşımamaktadır.

5.3 Sorumluluk Beyanı

Organizatör yarışmacıların, yarışın kurallarını ihlal etmesinden ve/veya ülkenin yasalarına aykırı hareket etmesinden sorumlu tutulamaz. Ne servis araçları, ne keşif araçları ne de organizatörün verdiği plakaları taşıyan diğer araçlar yarışmanın resmi katılımcıları olarak değerlendirilmez. Dolayısıyla bunlar rallinin yarışma sigortası kapsamında değildir ve doğabilecek riskler kendi sorumluluklarındadır.

6 – REKLAMLAR VE KAPI NUMARALARI

6.1 Kısıtlamalar

Türk yasalarına göre tütün ve tütün mamülleri ile alkollü içeceklerin reklamları yasaktır. Bu yasanın hükümleri servis araçları, ekipmanlar ve takım kıyafetleri için de geçerlidir.

6.2 Organizasyonun Zorunlu Plakaları

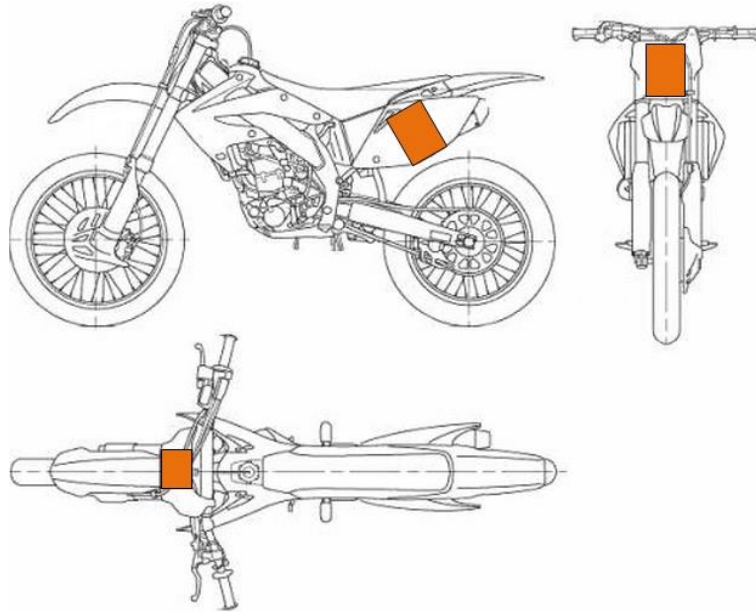
- 6.2.1** Tüm araçlar organizasyonun aşağıda listelenmiş olan plakalarını taşımalıdır:
- Resmi ralli plakaları
 - Yarışma numaraları

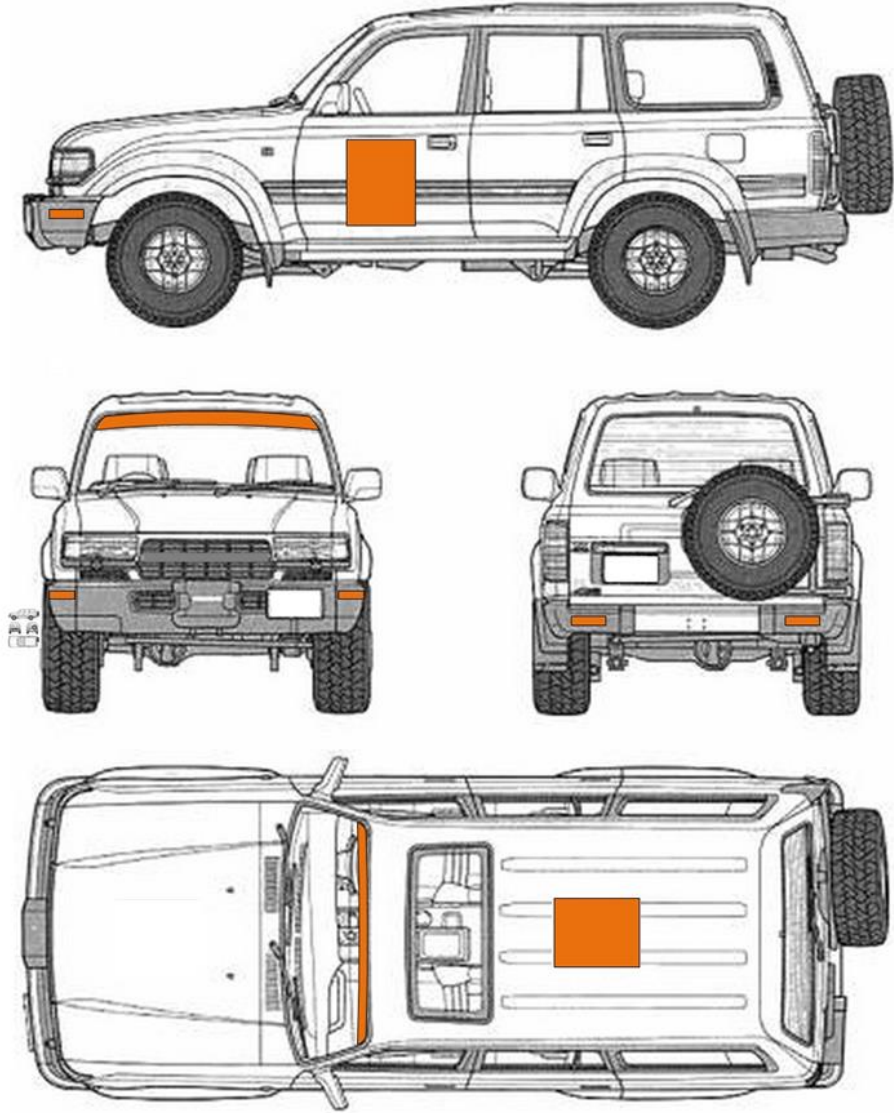
6.2.2 Organizatörün Teklif Ettiği Reklamlar

Motosiklet	20cm x 15cm önde, gövdenin sol ve sağ yanında
Quad	20cm x 15cm önde, gövdenin sol ve sağ yanında
SSV	20cm x 15cm önde, gövdenin sol ve sağ yanında
Buggy	40cm x 50cm üstte, gövdenin ön sol ve sağ yanında
Otomobil	40cm x 50cm üstte, gövdenin ön sol ve sağ yanında
Kamyon	40cm x 50cm üstte, gövdenin ön sol ve sağ yanında

Organizatörün Teklif Ettiği Reklamların Reddi için bakınız (4.4.2)

Organizatör her bir reklam için sadece bir yedek sunmaktadır. Kaybedilen ya da yanlış yapıştırılan her bir etiket için 300 EUR ceza uygulanır.





6.3 Tanımlama

Yarışmacı numaraları, ralli plakaları ve reklam çıkartmaları Organizatör tarafından sunulmaktadır. Tüm bunlar araç teknik kontrole girmeden önce yapıştırılmalıdır ve yarış boyunca görünür olmaları sağlanmalıdır.

6.4 Yarışmacı numarası ve ralli plakalarının kullanımıyla ilgili kural ihlalleri ve cezaları

Bir yarışmacı numarasının ya da ralli plakasının eksikliği	100 EUR nakit
Yarışmacı numaralarının ve ralli plakalarının aynı anda eksikliği	ihraç
Ralli plakasının ya da araç plakasının görünmemesi	100 EUR nakit
Organizatörün teklif ettiği reklamların eksikliği ya da yanlış yerde bulunması (her bir ihlal için)	300 EUR nakit
Yarışmacı adının eksikliği (her bir ihlal için)	100 EUR nakit

7 – İDARİ KONTROL

7.1 Teslim edilmesi gereken belgeler

- Sürücü ve yardımcı sürücünün ehliyetleri
- Sürücü ve yardımcı sürücünün ulusal sporcu lisanları (raid katılımcıları hariç)
- Kayıt formundaki tüm eksikler giderilmelidir
- Üçüncü şahıslara karşı trafik mesuliyet sigortası
- Aracın dokümanları ve ruhsatı

Bu belgelerin hepsi teknik kontrolden önce teslim edilmiş olmalıdır.

8 – TEKNİK KONTROL

8.1 Takım

Teknik kontrol için açıklanan zaman çizelgesine göre tüm araçlar ya yarışmacılar ya da yarışmacıyı temsil etmeye yazılı olarak vekil kılınmış takım çalışanları tarafından getirilmelidir.

Teknik kontrol zamanları daha sonra ilan edilecek bültende ve teknik kontrol çizelgesinde yer alacaktır.

8.2 Motor

Güvenlik önlemlerinin alınması koşuluyla tüm modifikasyonlar serbesttir.

8.2 Güvenlik Kafesi (Roll-Cage) ve Takla Barları (Roll-Bars)

Raid kategorisinde yarışan Buggy, Otomobil ve Kamyonlar için Güvenlik Kafesi veya Takla Barlarının bulunması tavsiye edilir.

Ralli kategorisinde yarışan Buggy, Otomobil ve Kamyonlar için Güvenlik Kafesinin bulunması zorunludur.

8.3 Şasi

Güvenlik önlemlerinin alınması koşuluyla Motosiklet, Quad, SSV, Buggy, Otomobil ve Kamyonlar için tüm modifikasyonlar serbesttir.

8.4 Vites Kutusu ve Aktarma Organları

Güvenlik önlemlerinin alınması koşuluyla tüm modifikasyonlar serbesttir.

8.5 Aşırı Beslemeli Motorlar (Turbo, Supercharger vb)

Güvenlik önlemlerinin alınması koşuluyla tüm modifikasyonlar serbesttir.

8.6 Yakıt

Araçlar pompa yakıtı kullanmalıdır. Eğer araç üzerinde LPG gibi sonradan monte edilmiş bir yakıt sistemi varsa bunun deposu sökülmelidir. Fabrika çıkışı olarak alternatif enerji sistemiyle çalışan araçların depolarının sökülmesine gerek yoktur. Yarışmacılar sadece yakıt ikmal alanlarında (refueling zone) ve akaryakıt istasyonlarında yakıt ikmal yapabilir. Alternatif enerji sistemleriyle çalışan araçlarla (C3 Sınıfı) yarışan ekipler ihtiyaç duydukları yakıtı, ikmal alanlarına kendileri getirmelidir. Yakıt yarış aracında taşınmamalıdır.

8.7 Süspansiyon

Güvenlik önlemlerinin alınması koşuluyla tüm modifikasyonlar serbesttir.

8.8 Lastikler

Havasız ve köpüklü (mousse) lastikler dahil tüm lastik tiplerinin kullanımı serbesttir.

8.9 Çamurluk

SSV, Buggy, Otomobil ve Kamyonlar için çamurluk kullanımı tavsiye edilmektedir.

8.10 Pencere Filesi

SSV ve Buggyler için pencere filesi zorunludur.

8.11 Aydınlatma

Araçların farları, sinyalleri, arka farları, fren lambaları ve uyarı lambaları düzgün çalışmalıdır. Sis lambalarının ve sürüş farlarının sayısı için kısıtlama yoktur.

8.12 Gerekli Güvenlik Ekipmanları

Yarışmacılar Teknik Kontrol'e aşağıdaki tabloda belirtilen tüm ekipmanlara sahip olarak gelmelidir.

Otomobil, Buggy, SSV ve Kamyonlar için Gereklilikler ve Tavsiyeler

Otomobil, Buggy, SSV, Kamyon	Ralli	Raid
Güvenlik Kafesi / Takla Barları	Gerekli (SSV hariç)	Tavsiye edilir
Yarış Koltukları	Gerekli	Tavsiye edilir
Emniyet Kemeri	En az 4 noktalı kemer gereklidir 6 noktalı kolay çözülen kemeler tavsiye edilir	Standart kemeler kabul edilir 4 noktalı kemeler tavsiye edilir
Kask	Gerekli (Kasklar güvenlik standartlarına uygun olmalıdır)	Gerekli (Kasklar güvenlik standartlarına uygun olmalıdır)
Hans	Tavsiye edilir	Tavsiye edilir
Navigasyon	Mini USB portlu Garmin GPS gereklidir (yükleme istemleri için iletişime geçin)	Mini USB portlu Garmin GPS gereklidir (yükleme istemleri için iletişime geçin)
	Yol ölçer (tripmaster) tavsiye edilir	Yol ölçer (tripmaster) tavsiye edilir
Menzil / Depo Kapasitesi	En az 200 km'lik menzil gereklidir	En az 300 km'lik menzil gereklidir
Vinç	Opsiyonel	Opsiyonel
Lastikler	Tüm lastikler tipleri kullanılabilir	Tüm lastikler tipleri kullanılabilir
Halat	Sentetik Esnek Halat (Syntetic Stretchy Rope) (en az 5 m) Kapasite = 2 x Araç ağırlığı	Sentetik Esnek Halat (Syntetic Stretchy Rope) (en az 5 m) Kapasite = 2 x Araç ağırlığı
	Çeki Halatı (Tow Rope) (en az 6 m) Kapasite = 2 x Araç ağırlığı	Çeki Halatı (Tow Rope) (en az 6 m) Kapasite = 2 x Araç ağırlığı
	Genel amaçlı kordon (Cord for General Usage) (en az 20 m ve Ø10 mm)	Genel amaçlı kordon (Cord for General Usage) (en az 20 m ve Ø10 mm)
	2 halkalı civata veya schackle gereklidir	2 halkalı civata veya schackle gereklidir
Yedek lastik	1 Yedek lastik gereklidir 2 Yedek lastik tavsiye edilir	1 Yedek lastik gereklidir 2 Yedek lastik tavsiye edilir
Çeki Noktaları	2 çeki noktası (önde ve arkada)	2 çeki noktası (önde ve arkada)
Yangın Söndürücü	Kullanılabilir yangın söndürücüler AFFF en az 2.4 Kg x 2 FX G-TEC en az 2.0 Kg x 2 Viro3 en az 2.0 Kg x 2	Kullanılabilir yangın söndürücüler AFFF en az 2.4 Kg x 2 FX G-TEC en az 2.0 Kg x 2 Viro3 en az 2.0 Kg x 2

	Powder en az 2.0 Kg x 2	Powder en az 2.0 Kg x 2
Cep Telefonu	Gereklidir	Gereklidir
Uydu Telefonu	Tavsiye edilir	Tavsiye edilir
Acil Durum Battanisi	2 acil durum battanisi gereklidir	Tavsiye edilir
İlk Yardım Kiti	Büyük boy ilk yardım kiti gereklidir	Büyük boy ilk yardım kiti gereklidir
Camelbak	Tavsiye edilir	Tavsiye edilir
Haritalar	Türkiye haritasının son sürümü tavsiye edilir	Türkiye haritasının son sürümü tavsiye edilir

Motosiklet ve Quadlar için Gereklilikler ve Tavsiyeler

Motosiklet, Quad	Rally	Raid
Kask	Gerekli (Kasklar güvenlik standartlarına uygun olmalıdır)	Gerekli (Kasklar güvenlik standartlarına uygun olmalıdır)
Boyunluk	Tavsiye edilir	Tavsiye edilir
Navigasyon	Mini USB portlu Garmin GPS gereklidir (yükleme istemleri için iletişime geçin)	Mini USB portlu Garmin GPS gereklidir (yükleme istemleri için iletişime geçin)
	Yol ölçer (tripmaster) tavsiye edilir	Yol ölçer (tripmaster) tavsiye edilir
Menzil / Depo Kapasitesi	En az 180 km menzil gereklidir	En az 180 km menzil gereklidir
Lastikler	Tüm lastikler tipleri kullanılabilir	Tüm lastikler tipleri kullanılabilir
Cep Telefonu	Gereklidir	Gereklidir
Uydu Telefonu	Tavsiye edilir	Tavsiye edilir
Acil Durum Battanisi	1 acil durum battanisi gereklidir	Tavsiye edilir
İlk Yardım Kiti	Büyük boy ilk yardım kiti gereklidir	Büyük boy ilk yardım kiti gereklidir
Camelbak	Tavsiye edilir	Tavsiye edilir
Haritalar	Türkiye haritasının son sürümü tavsiye edilir	Türkiye haritasının son sürümü tavsiye edilir

8.13 Ses Seviyesi

İzin verilen en yüksek egzoz gürültüsü 103 dBA'dır. İzin verilenden daha fazla ses çıkaran araçlara start verilmez. Gürültü seviyesi Teknik Kontrol sırasında aracın egzozundan 50 cm uzakta 45° açıyla tutulan bir sonometre ile ölçülecektir. Ölçüm sırasında aracın motoru 3500 devir/dakikada çalışacaktır.

8.14 Diğer Kurallar

- a. Araçlar Teknik Kontrol'e getirilmeden önce yarışma numaraları, ralli plakaları ve reklamlar kurallarda belirtildiği şekliyle araç üzerine yapıştırılmış olmalıdır.

Teknik Kontrol'e geç kalan yarışmacılara aşağıdaki cezalar verilir:

30 dakikaya kadar	30 EUR
30 dakika 1 saat	50 EUR
Fors major ile Her 1 saat	20 EUR

- b. İlk Yardım Kiti ve Üçgenler

Yolun bloke olması durumunda bir flaşör ve bir üçgen reflektör ile arkadan gelen araçlar uyarılmalıdır. Bu ekipmanlar SSV, Buggy, Otomobil ve Kamyonlar için zorunludur.

- İhlal olması durumunda start verilmez.
- SSV, Buggy, Otomobil ve Kamyonlarda üçgen reflektör bulundurulması zorunludur. Aracın etap içinde kalması halinde, arkadan gelen araçları uyarmak için reflektör aracın kaldığı yerden en az 50 m geriye göze çarpan bir yere koyulmalıdır.
- İhlal durumunda Komiserler Kurulu tarafından cezai yaptırım uygulanabilir. Üçgen reflector araç yolun dışında dahi kalmış olsa kullanılmalıdır.

- c. İki Yönlü Telsiz İletişimi

Onaylı GSM (mobil) telefonlar için lisans gerekmemektedir. Diğer tüm radyo vericili iletişim cihazlarının kullanımı için Türkiye'deki ilgili kurumdan izin alınmalıdır.

İhlaller durumunda ilgili yasa maddeleri yürürlüğe girer. Organizasyona ait frekanslara girilmesi durumunda ivedilikle yaptırım uygulanır ve kanalın boşaltılması istenir.

8.15 Yedek Parçalar

Yedek parka kullanımı ve bulundurulabilecek yedek parçaların sayısı için bir sınırlama yoktur. Yarışmacıların resmi servis araçları her yerde yarışmacıya servis verebilir. Servis araçları güvenli yerleri seçmekle yükümlüdür.

9 – YARIŞMANIN İŞLEYİŞİ

Organizasyonun, Devlet güçlerinin destekleri ile etapları kapatmak için aldığı tüm önlemlere rağmen TransAnatolia Ralli Raid bir açık yol off-road yarışdır. Yarışmacılar özel etap içinde başka araçlarla karşılaşabileceklerini bilmelidir.

9.1 Ralli Start Prosedürü

Eğer Özel Seyirci Etabı var ise (Madde 3-Program'a bakınız) takım görevlileri aracı Start Öncesi Toplanma Alanı'na kadar getirebilir. Tüm yarışmacılar en geç ilk aracın start zamanından 30 dakika önce araçlarını bu alana getirmelidir.

Start Öncesi Toplanma Alanı'na geciken yarışmacılara aşağıdaki cezalar verilir:

10 dakikaya kadar gecikme	50 EUR
10 - 30 dakika arasında gecikme	100 EUR

Özel Seyirci Etabı'nda start almak zorunludur. Ancak bu etapta kaydedilen zamanlar genel klasmana yansıtılmaz. Etapı kazanana özel kupa verilir. Mücbir sebeplerle (fors majör) start alamayan yarışmacılar durumlarını yazılı olarak Organizasyon'a bildirmelidir ve 200 EUR cezayı ödemelidir.

9.2 Rally Finiş Prosedürü

Ralli Finiş noktası Zaman Çizelgesi'nde belirtilecektir. Yarışmacılar görevlilerin talimatlarını takip ederek Finiş Seremonisine katılacak ve Kapalı Park'a girecektir.

9.3 Normal Etaplar (Liasons)

Normal etaplar, kamp ve özel etap ya da iki özel etap arasındaki bağlantı etaplarıdır. Bu etapların geçilmesi için yarışmacılara belirli bir süre verilir. Bu süre Zaman Çizelgesinde belirtilir ve yarışmacılar buna göre hareket eder. Erken girişlerde dakika başına 2 dakika, geç girişlerde dakika başına 1 dakika ceza uygulanır.

Ancak Zaman Kontrol noktası kapanmadan önce kayıt işlemlerini tamamlayan yarışmacılar start alabilir.

Özel Etaba giremeyen yarışmacılar bir sonraki kontrol noktasına gitmelidir. Start alamayan yarışmacıya etabın en kötü zamanı +30 dakikalık bir zaman verilecektir.

Güvenlik gerekçeleriyle yol notunda belirtilen güzergah takip edilmelidir. Eğer bir yarışmacı geçerli sebeplerle yol notundan ayrılacaksa etap sorumlusundan veya yarışma direktöründen onay almalıdır. Uydu takip sistemi ile yol güzergahının terk edildiğinin tespiti durumunda cezai yaptırım uygulanır. (Bakınız 10)

Zaman Kontrol noktaları (ZK) aşağıdaki simgelerle işaretlenmiştir.



ZK Alanına Giriş



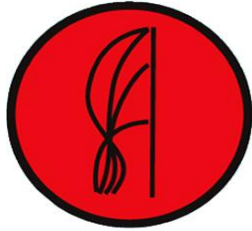
ZK

9.4 Özel Etaplar (ÖE)

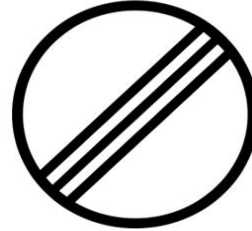
Özel Etaplar, ralli kategorisinde mücadele eden yarışmacıların zamana karşı yarıştıkları bölümlerdir.

9.4.1 Özel Etap Start Prosedürü

- Yarışmacı ZK noktasında bulunan görevliye zaman karnesini zamanında vermelidir.
- ZK görevlisi Özel Etap startı için bu süreye 3 dakika ekler ve yarışmacıyı Starta yönlendirir.
- Yarışmacı aracını Start noktasına zamanında ve tüm güvenlik önlemleri alınmış (kemerler sıkı, kasklar takılı, uydu takip açık, GPS açık vb) şekilde konumlandırır.
- Özel Etapın start ekipmanları yolun sağ tarafında, start çizgisinden 1-3 m ilerde bulunur.
- Starta 1 dakika kala bir sarı nokta belirir.
- Starta 30 saniye kala ilk kırmızı ışık yanar.
- Starta 5 saniye kaldığında her 1 saniyede 1 kırmızı ışık yanar.
- 5 kırmızı ışığın söndüğü an Start anıdır.
- Hatalı start için ceza verilir (Bakınız 10)
- Klasmana göre ilk 10 araç 2 dakika aralıkla, diğerleri 1 dakika aralıkla start alır.
-



ÖE Start Noktası



ÖE Start Alanının Sonu

9.4.2 Özel Etaplarda Zaman Tutulması

Özel etaplarda saniyenin 1/10'u hassasiyetle zaman tutulur. Rallinin resmi zamanı özel etap start sisteminde görülen zamandır.

9.4.3 Özel Etap Finiş Prosedürü

Özel etap sonunda FF (flying finish) metoduyla ve fotosel cihazlarıyla zaman ölçümü yapılır. Yarışmacılar bu noktanın ilerisinde bulunan Stop noktasında durarak zamanlarını işletirler. Yol notunda da gösterildiği gibi Sarı FF noktası ile Stop noktası arasında en az 300 metre mesafe bulunacak. Sarı FF'ten 100 metre sonra bulunan FF çizgisinden durmadan geçilecektir. 200 metre sonra Stop noktasında durularak yarışmacı karnesine zamanını işletecektir.

Kayıt işlemi mümkün olan en kısa sürede tamamlanmalıdır ve korumalı görevli noktasının dışında yapılmalıdır. Etap finışı aşağıdaki simgelerle işaretlenmiştir.



FF'e 100 m



FF



Stop Noktası



Stop Noktasının Sonu

9.4.4 Özel Etap İçindeki Yakıt İkmal Alanı (Re-fueling Zone)

Bazı özel etaplarda yakıt ikmal noktaları bulunabilir. Bu noktalar yol notunda belirtilecektir. Bu alanlarda her yarışmacıya 15 dakikalık nötralizasyon uygulanacaktır. Bu süre içinde görevlilerin gözetimi altında yakıt ikmal yapılabilir. 15 dakika içinde yakıt ikmal alanını terk edemeyen yarışmacılara geç kaldıkları her bir dakika için 1 dakika zaman cezası verilir.

9.5 Hız Sınırlaması Bulunan Bölgeler

Normal etaplar ya da özel etaplar içindeki yerleşim bölgelerinde ve trafiğin yoğun olduğu yerlerde hız sınırlamalarına uyulması gerekmektedir. Hız sınırlamasının bulunduğu yerler yol notunda gösterilecektir.

Hız sınırlaması bulunan bölgelerden uyarı yapılmaksızın hız kontrolü yapılır. Buna ek olarak gün sonunda rastgele seçilecek yarışmacıların GPS kayıtları üzerinden yapılacak kontrolde hız sınırının ihlal edilip edilmediğine bakılacaktır. GPS kayıtlarının eksik olması ve hız sınırı ihlalinin tespit edilmesi durumunda cezai yaptırım uygulanır (Bakınız 10).

9.6 Yol Noktaları (Way Point)

Yarışmacılar teknik kontrolden finişe kadar Yol Noktalarını (Way Point) takip etmek zorundadır. Bu noktalar günlük olarak yarışmacıların GPS cihazlarına yüklenir. Yarışmacılar yol noktalarını takip ederek ilerlemelidir. Atlanan way point için cezai yaptırım uygulanır (Bakınız 10).

9.7 Zamanında Geçilemeyen Özel Etaplar

Tüm özel etapların açılış ve kapanış zamanları vardır. Eğer bir yarışmacı bu aralık içinde zaman kontrol noktalarına ulaşamazsa bir sonraki kontrol noktasına devam etmelidir. Bu nokta bir sonraki etap ya da kamp alanı veya otel olabilir. Yarışma güzergahını terk eden yarışmacılar Organizasyonu ivediyle bilgilendirmelidir.

9.8 Raid Kategorisinin Derecelendirilmesi

Raid kategorisi sıralaması için temel alınan kriter navigasyon başarısıdır. Bu kategoride zaman kriteri kesinlikle göz önüne alınmaz ve raid yarışmacıları için özel etap zamanı alınmaz. Bu kategoride mücadele eden yarışmacılar bütün etaplarda trafik kurallarına özellikle hız sınırlarına uyarak ilerleyeceklerdir. Hız kısıtlaması olan alanlarda ve karayollarında yapılan hız ihlallerinin karşılığında ilgili cezalar uygulanacaktır.

Ekipler araçlarında bulunan navigasyon cihazlarının ayarlarından ve kullanımından kendileri sorumludur ve organizasyon tarafından istenilen bilgileri organizasyona eksiksiz teslim etmekle yükümlüdürler.

GPS verileri cihazlara günlük olarak yüklenecektir. İlk yükleme teknik kontrolde yapılacaktır.

Ekipler ařađıda açıklanan "özel görev" etaplarında yarışacak ve genel sıralama bu etaplardaki sonuçlara göre yapılacaktır.

Günlük Puanlama:

1. 10 Puan
2. 8 Puan
3. 6 Puan
4. 5 Puan
5. 4 Puan
6. 3 Puan
7. 2 Puan
8. 1 Puan

9.8.1 Özel Görev Etapları

Yol Notu Takibi: Yarışma parkuru üzerinde önceden belirtilen bazı etaplar yolu detaylı olarak tarif eden yol notuna uyarak kat edilecektir. Bu etaplar için gün sonunda yarışmacıların GPS'lerinden bu etabın izi alınacak ve değerlendirme etabın yol notunda gösterilen gerçek kilometresine uygunluk göz önüne alınarak yapılacaktır. Bu tür etaplarda eksik veya fazladan kat edilen her km yarışmacıya puan kaybettirecektir. Esas olan zaman kriteri göz önüne alınmadan etabın yol notuna uygun olarak kat edilmesidir. Bu tür etapların GPS izlerinin eksiksiz olarak kayıt edilmesi ekiplerin kendi sorumluluğundadır. GPS'in kapanması, pilinin bitmesi vb. nedenler mücbir sebep sayılmaz ve bu durumda olan ekipler o etap için değerlendirmeye alınmazlar.

Hedef Bulma: Bu türdeki görev etaplarında parkurun belli noktalarında yol notunun takip edilmesi bırakılarak GPS'lere daha önceden yüklenilen noktalara sadece GPS ve harita desteđi ile ulaşılması istenecektir. Bu noktalara ulaşmak için GPS kullanımı yeterli olsa da harita ve/veya cep telefonu ve tabletlerde kullanılan navigasyon programlarının kullanımı serbesttir ve tavsiye edilir.

Özel Yetenek Etapları: Bu tür etaplarda yarışmacıların bazı özel yeteneklerini ortaya çıkartacak görevler istenebilir. Bu görevlerin değerlendirmeleri kamp alanlarında raid yarışmacılarının kendileri tarafından ya da görevliler tarafından yapılacak ve bu görevlerden alınacak sonuçlar değerlendirmede etkili olacaktır. Bu görevler bültenler aracılığıyla ya da görevliler tarafından yarışmacının belirli bir noktaya ulařtığı anda duyurulacaktır.

9.8.2 Ekipman

Ařađıda adı geöen tüm cihaz ve uygulamaların kullanılmasının önceden öğrenilmesi ve denenmesi tavsiye edilir.

GPS: Garmin yarışın resmi destekçisidir ve Garmin marka Mini USB bağlantılı GPS cihazı kullanılır. Cihaz üzerinde detaylı yol haritası bulunması tavsiye edilir.

Yol Ölçer (Tripmaster): Yarışma kurallarının önceki maddelerine göre şart olmasa bile özellikle yol notu takip edilen etaplarda yarışmacıların en büyük yardımcısıdır ve kullanımı tavsiye edilir. (Önerilen Marka: Terratrip)

Yardımcı Navigasyon Cihazları ve Uygulamaları: Hedef bulma etaplarında kullanılmak üzere telefon, tablet gibi cihazların; bu cihazlardaki uygulamaların kullanılması serbesttir ve tavsiye edilir. (Önerilen Uygulamalar: MotionX GPS, View Ranger)

9.9 Sürüş Emniyeti

Tüm yarışmacılar trafik kurallarına uymalı ve yol notunda belirtilen hız sınırlamalarına göre ilerlemelidir.

İhlaller Komiserler Kurulu tarafından aşağıdaki şekilde cezalandırılır:

Her bir trafik kuralı ihlali	250 EUR
Hız sınırının ihlali	10 dakika zaman cezası
Hız sınırının ikinci kez ihlali	30 dakika zaman cezası
Hız sınırının üçüncü kez ihlali	ihraç

9.10 Kaza Raporlaması

Üçüncü şahıslara fiziksel hasar verilmesi halinde buna sebep olan yarışmacı(lar) olay yerinde kalmalı ve arkadan gelen ilk aracı durdurarak olay hakkında bilgi vermelidir. Konu hakkında bilgi alan yarışmacı yol notunda belirtilen ilk telsiz noktasında durarak durumu Organizasyona aktarmalıdır.

Acil durumlarda aranması gereken telefon numaraları yarışmacı kartlarının arkasında mevcuttur.

9.11 SOS/OK Prosedürü

Organizatör tüm yarışmacılara 80 gr A3 kağıda renkli olarak basılmış "SOS/OK" simgeleri verecektir. Bu kağıdın bir yüzünde kırmızı "SOS" diğer yüzünde yeşil "OK" bulunur.

Tıbbi müdahale gereken bir kaza durumunda yarışmacı uydu takip cihazındaki "SOS" tuşuna basmalı ve en kısa sürede "SOS/OK" simgelerinin olduğu kağıdın "SOS" yazan

yüzünü arkadan gelen araçlara ya da helikoptere göstermelidir. "SOS" simgesini ya da kaza yapan yarışmacıyı gören yarışmacılar olay yerinde durmalıdır.

Arkadan gelen diğer araçlar da olay yerinde durmalıdır. Olay yerine gelen ikinci araç durumu ilk telsiz noktasında durarak Organizasyon'a bildirmelidir. Yol acil müdahale araçları için açık tutulmalıdır. Olay yerinde duran ve prosedürü takip eden yarışmacılara Komiserler Kurulu Kararı ile etap zamanı verilecektir.

Tıbbi müdahale gerektirmeyen bir mekanik arıza ya da kaza durumunda yarışmacı uydu takip cihazındaki "OK" tuşuna basmalı ve en kısa sürede "SOS/OK" simgelerinin olduğu kağıdın "OK" yazan yüzünü arkadan gelen araçlara ya da helikoptere göstermelidir. Bu uygulamayı yapmayan yarışmacılar Direktöre rapor edilir. Geçerli mazereti olmaksızın prosedürü uygulamayan yarışmacının yarışmasına izin verilmez. Mazeretler en kısa sürede Organizasyon'a iletilmelidir.

9.12 Uydu Takibi

Tüm yarışmacılar uydu takip sistemi ile izlenmektedir. Etap startından önce GPS takip sisteminin çalıştığından emin olup gerekli ise pilleri değiştirilmelidir. Eğer sadece mekanik sorun varsa ve tıbbi müdahale gerekmiyorsa Organizasyona bilgi verilmelidir.



Uydu Takip Cihazı

10 – CEZALAR

10.1 Para Cezaları

10.1.1	Kaybedilen ya da yanlış yapıştırılan her bir çıkartma için	300 EUR
10.1.2	Eksik bir ralli plakası ya da yarışmacı numarası	100 EUR
10.1.3	Ralli plakalarının ya da araç plakasının okunmaz olması	100 EUR
10.1.4	Organizatörün teklif ettiği reklamların eksikliği ya da yanlış yerde bulunması (her bir ihlal için)	300 EUR
10.1.5	Yarışmacı adının eksikliği (her bir ihlal için)	100 EUR
10.1.6	Teknik Kontole geç gelinmesi	30 dakikaya kadar 30 EUR 30 dakika 1 saat arasında 50 EUR Her bir saat 20 EUR
10.1.7	Start Öncesi Toplanma Alanına geç gelinmesi	10 dakikaya kadar 50 EUR 10 - 30 dakika arası 100 EUR Start alınmaması 200 EUR
10.1.8	Trafik kurallarının ihlal edilmesi	250 EUR
10.1.9	Özel etap içinde emniyet kemerinin ya da kaskın takılı olmaması (ilk sefer)	100 EUR
10.1.10	Özel etap içinde emniyet kemerinin ya da kaskın takılı olmaması (ikinci kez)	200 EUR

10.2 Zaman Cezaları

10.2.1	Bilgi vermeksizin yarış güzergahının terk edilmesi (birinci ve ikinci kez)	30 dakika
10.2.2	Erken çıkış, ilk sefer	1 dakika
10.2.3	Erken çıkış, ikinci tekrar	3 dakika
10.2.4	Erken çıkış, üçüncü tekrar ve sonrası	10 dakika
10.2.5	Hız sınırlamasının ihlali, ilk sefer	10 dakika
10.2.6	Hız sınırlamasının ihlali, ikinci sefer	30 dakika
10.2.7	Hız sınırlaması alanlarındaki GPS kayıtlarının eksikliği (birinci ve ikinci kez)	30 dakika
10.2.8	Way Point geçişinin eksikliği	10 dakika
10.2.9	Normal etabı erken tamamlama (dakika başına)	2 dakika
10.2.10	Normal etabı geç tamamlama (dakika başına)	1 dakika
10.2.11	Yakıt ikmal alanından geç çıkma (dakika başına)	1 dakika
10.2.12	Geçilemeyen özel etaplar için	kategorinin en kötü zamanı* + 30 dakika

* Eğer en kötü zamanla bir önceki zaman arasında beklenmedik bir fark varsa Komiserler Kurulu Kararı verilecek zamanı belirlerken son sıradaki aracın zamanı kullanmayabilir.

10.3 İhraç Cezaları

10.3.1	Yarışmacı numaralarının ve ralli plakalarının eksikliği	ihraç
10.3.2	Hız sınırlamasının ihlali, üçüncü sefer	ihraç
10.3.3	Bilgi vermeksizin yarış güzergahının terk edilmesi, üçüncü sefer	ihraç
10.3.4	Hız sınırlamasının ihlali, üçüncü sefer	ihraç
10.3.5	Hız sınırlaması alanlarındaki GPS kayıtlarının eksikliği, üçüncü sefer	ihraç
10.3.6	Özel etap içinde emniyet kemerinin ya da kaskın takılı olmaması, üçüncü sefer	ihraç

11 – ÖDÜLLER

11.1 Ödül Töreni

Ödül Töreni Ankara'da gerçekleştirilecektir.

11.2 Ödüller

Ralli Genel Klasman

Birinci	Motosiklet	Ralli Kategorisi	Kupa
İkinci	Motosiklet	Ralli Kategorisi	Kupa
Üçüncü	Motosiklet	Ralli Kategorisi	Kupa

Birinci	Motosiklet	Raid Kategorisi	Kupa
İkinci	Motosiklet	Raid Kategorisi	Kupa
Üçüncü	Motosiklet	Raid Kategorisi	Kupa

Sınıf B1 1.cisi			Madalya/Plaket
Sınıf B2 1.cisi			Madalya/Plaket

Birinci	Quad	Ralli Kategorisi	Kupa
İkinci	Quad	Ralli Kategorisi	Kupa
Üçüncü	Quads	Ralli Kategorisi	Kupa

Birinci	Quad	Raid Kategorisi	Kupa
İkinci	Quad	Raid Kategorisi	Kupa
Üçüncü	Quad	Raid Kategorisi	Kupa

Birinci	Buggy	Ralli Kategorisi	Kupa
İkinci	Buggy	Ralli Kategorisi	Kupa
Üçüncü	Buggy	Ralli Kategorisi	Kupa

Birinci	Buggy	Raid Kategorisi	Kupa
İkinci	Buggy	Raid Kategorisi	Kupa
Üçüncü	Buggy	Raid Kategorisi	Kupa

Birinci	SSV	Ralli Kategorisi	Kupa
İkinci	SSV	Ralli Kategorisi	Kupa
Üçüncü	SSV	Ralli Kategorisi	Kupa

Birinci	SSV	Raid Kategorisi	Kupa
İkinci	SSV	Raid Kategorisi	Kupa
Üçüncü	SSV	Raid Kategorisi	Kupa

Birinci	Otomobil	Ralli Kategorisi	Kupa
İkinci	Otomobil	Ralli Kategorisi	Kupa
Üçüncü	Otomobil	Ralli Kategorisi	Kupa

Birinci	Otomobil	Raid Kategorisi	Kupa
İkinci	Otomobil	Raid Kategorisi	Kupa
Üçüncü	Otomobil	Raid Kategorisi	Kupa

Sınıf C1 1.cisi			Madalya/Plaket
Sınıf C2 1.cisi			Madalya/Plaket
Sınıf C3 1.cisi			Madalya/Plaket

Birinci	Kamyon	Ralli Kategorisi	Kupa
İkinci	Kamyon	Ralli Kategorisi	Kupa
Üçüncü	Kamyon	Ralli Kategorisi	Kupa

Birinci	Kamyon	Raid Kategorisi	Kupa
İkinci	Kamyon	Raid Kategorisi	Kupa
Üçüncü	Kamyon	Raid Kategorisi	Kupa

En İyi Kadın Motosiklet Sürücüsü	Kupa
En İyi Kadın Otomobil Sürücüsü	Kupa

En İyi Acente	Kupa
---------------	------

12 – SON TEKNİK KONTROL - İTİRAZLAR

12.1 Yeri ve Zamanı

3 – Program kısmına bakınız.

12.2 İtiraz Ücreti

İtiraz ücreti 500 EUR'dur.

Eğer itiraz aracın sökülmesini gerektiriyorsa itiraz sahibi bu işlem için depozito yatırır: Aracın açıkça tanımlanmış bir parçasına itiraz için (motor, vites kutusu, direksiyon, fren sistemi, elektrik aksamı, kaporta)

Bu masraflar ve doğabilecek nakliye masrafları itiraz sahibinin haklı bulunması halinde itiraz edilen tarafça, aksi halde itiraz sahibi tarafından karşılanır.

İtiraz haksız bulunursa ve yatırılmış olan depozito masrafların karşılanması için yeterli olmazsa itiraz sahibi aradaki farkı öder. Depozitonun masraflar ödendikten sonra artması halinde kalan tutar itiraz sahibine iade edilir.

11.3 Temyiz Ücreti

Bu yarış herhangi bir şampiyona ya da kupanın parçası değildir. Dolayısıyla bir temyiz durumu ve temyiz ücreti söz konusu değildir.

EK I – ZAMAN ÇİZELGESİ

DSA

EK II – GEÇMİŞ YILLARIN KAZANANLARI

2014

Motosiklet	Alessandro Botturi	ITA	Husqvarna 450
Buggy	Tsanko Tsankov - Zornitsa Todorova	BGR	Polaris RZR
Otomobil	Ahmet Tinkır – Ali Günpay	TUR	Jeep CJ8
Truck	Marino Mutti – Roberto Zambelli	ITA	Mercedes Unimog

2013

Motosiklet	Paolo Ceci	ITA	Yamaha WR 450
Quad	Zornitsa Todorova	BGR	Yamaha Raptor 700R SE
Otomobil	Ahmet Tinkır – Suat İnan	TUR	Mitsubishi Pajero 3.5 V6
Kamyon	Marino Mutti-Michael Wolff	ITA	Mercedes Unimog

2012

Motosiklet	Mirco Miotto	ITA	Honda CRF 450
Quad	Sarel Van Biljon	ZAF	E.-ATV Racing Extreme
Otomobil	Mehmet Becce – Turgut Barış	TUR	Suzuki Jimny

2011

Motosiklet	Alex van Ginkel	NED	KTM 450 EXC
Quad	Alex Brusselers	NED	E.-ATV Racing Extreme
Buggy	Jacob van den Outenaar - Joey van den Outenaar	NED	Predator X18
Otomobil	John Richard Heijde - Richard van de Schoot	NED	Toyota Land Cruiser KZJ90

2010

Motosiklet	Kemal Merkit	TUR	KTM 690R
Quad	Dieter Cottyn	BEL	Yamaha 450
Otomobil	Jos de Jongh - Luc Schrauwen	BEL	Toyota Land Cruiser HDJ80